

Описание научной идеи.

Автор: Акованцев Петр Иванович.

Название научной идеи: «Гравитация как поток Эфира, заполняющего весь объём Вселенной в двух агрегатных состояниях-Тёмный эфир(далее Эфир) и светлый эфир(далее СВЕТ) , к центру звёзд и планет, под воздействием СВЕТового потока Эфира.»

Вводная часть.

Открытие относится к области физики. Ранее было известно, что гравитация это сила с которой все материальные объекты взаимодействуют друг с другом. Сила взаимодействия всемирного тяготения была И. Ньютоном выражена формулой:

$$F = G \frac{m_1 * m_2}{r^2}$$

Однако не была открыта природа гравитации, и до настоящего времени никто представления не имеет о самой природе гравитации.

Мною теоретически обоснована научная идея о том, что гравитация, не что иное, как поток Эфира к центрам планет и звёзд, где он переходит в другое агрегатное состояние-СВЕТ и СВЕТ двигаясь от центра, вихревым конусным потоком, нагнетает Эфир к центру, звёзд и планет.

Научные значения данной идеи заключаются в том, что она полностью меняет представление о окружающем нас мире и Вселенной.

Благодаря данной научной идее можно объяснить формирование плазменного кристалла, который был получен на орбитальной станции «Мир» в течении восьмилетнего эксперимента, потерю мышечной массы космонавтов, находящихся длительное время на орбите, создать новую теорию возникновения вселенной в основе которой будет не материя, а сознание. Она позволит нам отказаться от большого взрыва и даст возможность заглянуть в начало начал.

Благодаря данному открытию, можно будет практически со 100% вероятностью, просчитать возникновение землетрясений, возможно даже за несколько суток до их начала. Разработать новые технологии и т.д. и т.п.

Сведения о приоритете.

Данная научная идея ранее нигде не публиковалась и никаких заключений организаций и специалистов не имеется.

Сущность научной идеи.

Сущность научной идеи заключается в том, что мною обоснована взаимосвязь между гравитацией и движущимся СВЕТОМ во взаимно противоположных потоках.

Доказано, что звезды излучают энергию в окружающее пространство в виде Света (в данном случае под Светом подразумевается только видимое излучение, которое является другим агрегатным состоянием Эфира.)

$$\text{Как известно, освещенность } E = \frac{\Phi}{S} = \frac{\Phi}{4 * \pi * R^2}$$

Где: Φ – световой поток. Чем дальше находится от источника света, тем меньший световой поток приходится на единицу площади. Наука утверждает, что сила света

$J_{\text{света}} = \frac{\Phi}{4 * \pi}$, из чего следует, что сила света не зависит от расстояния до источника света. Так ли это? Рассмотрим это на примере: см. рис. 1.

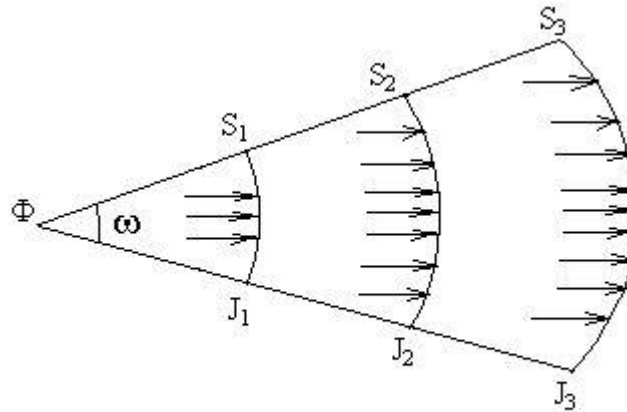


Рис. 1.

По данной формуле мы имеем: $J_1=J_2=J_3$.

Но это справедливо лишь только в том случае, если мы соберем световой поток со всей площади. Однако $S_1 < S_2 < S_3$, значит $\Delta\Phi_1 > \Delta\Phi_2 > \Delta\Phi_3$ приходящийся на единицу площади.

Если $S_1=S_2=S_3$, то $J_1 > J_2 > J_3$.

И чем дальше от источника света, тем меньше светового потока приходится на единицу площади, соответственно, чем дальше от источника света, тем сила света меньше. Значит: $J=E \cdot S$.

Рассмотрим два источника света, световые потоки которых известны и $\Phi_1 > \Phi_2$.

Освещенность от первого источника:

$$E_1 = \frac{\Phi_1}{4 * \pi * R_1^2}$$

от второго:

$$E_2 = \frac{\Phi_2}{4 * \pi * R_2^2}$$

Равенство освещенности от Φ_1 и Φ_2 будет в некоторой точке О.

$$E_1=E_2$$

$$\frac{\Phi_2}{4 * \pi * R_2^2} = \frac{\Phi_1}{4 * \pi * R_1^2}$$

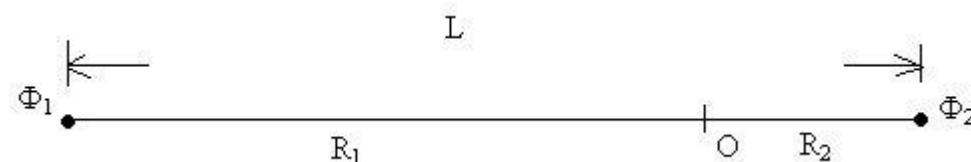


Рис. 2.

$$\frac{\Phi_1}{R_1^2} = \frac{\Phi_2}{R_2^2} ; \frac{R_1^2}{R_2^2} = \frac{\Phi_1}{\Phi_2} ; \frac{R_1}{R_2} = \sqrt{\frac{\Phi_1}{\Phi_2}}$$

Если будет известно расстояние между источниками света L, то $R_1=L-R_2$, отсюда

$$\frac{L - R_2}{R_2} = \sqrt{\frac{\Phi_1}{\Phi_2}}; L - R_2 = R_2 * \sqrt{\frac{\Phi_1}{\Phi_2}} \text{ отсюда } R_2 = \frac{L}{1 + \sqrt{\frac{\Phi_1}{\Phi_2}}}; \text{ а } R_1 = \frac{L}{1 + \sqrt{\frac{\Phi_2}{\Phi_1}}}$$

Рассмотрим ситуацию с гравитацией.

Возьмем две массы $m_1 > m_2$ излучающие СВЕТ $\Phi_1 > \Phi_2$

Каждая масса будет концентрировать вокруг себя гравитационные потоки, плотность которых будет равна:

$$N_1 = \frac{m_1}{4 * \pi * R_1^2}; N_2 = \frac{m_2}{4 * \pi * R_2^2}$$

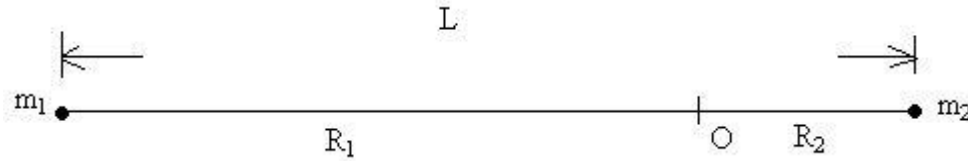


Рис.3.

В некоторой точке О плотность гравитационных потоков будет равна:

$$\frac{m_1}{4 * \pi * R_1^2} = \frac{m_2}{4 * \pi * R_2^2}, \text{ отсюда } \frac{R_1^2}{R_2^2} = \frac{m_1}{m_2}; \frac{R_1}{R_2} = \sqrt{\frac{m_1}{m_2}}, \text{ тогда если расстояние между}$$

массами L, то $R_2 = \frac{L}{1 + \sqrt{\frac{m_2}{m_1}}}$; а $R_1 = \frac{L}{1 + \sqrt{\frac{m_1}{m_2}}}$

Отсюда силу взаимодействия двух масс можно определить по формуле:

$$F = \frac{m_1}{4 * \pi * \left(\frac{L}{1 + \sqrt{\frac{m_1}{m_2}}} \right)^2} * S_B * g_B; \text{ или } F = \frac{m_2}{4 * \pi * \left(\frac{L}{1 + \sqrt{\frac{m_2}{m_1}}} \right)^2} * S_B * g_B$$

где S_B – площадь взаимодействия двух масс.

g_B – ускорение в точке равенства гравитационных потоков.

Поэтому классическая формула не верна в своей основе. Предполагается, что гравитационное поле формирует масса, а фактически поле формирует СВЕТО-ВОЙ поток. Коэффициент пропорциональности уточняет силу взаимодействия, т.к. большая масса излучает и больший световой поток. Поэтому у тел, практически отсутствует гравитационное взаимодействие, т.к. световые потоки излучаемые ими очень не значительны.

Рассмотрим пример:

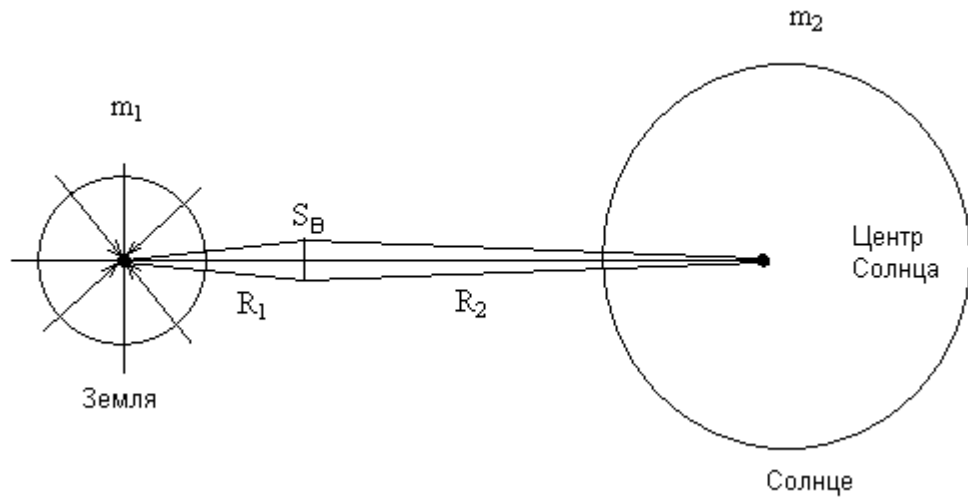


Рис. 4.

$L = 150\,000\,000$ км.

$m_c = 342\,000 * m_3$

то: R_1 будет равен примерно 256 000 км

Удвоенная сила взаимодействия будет формироваться за счет массы земли.

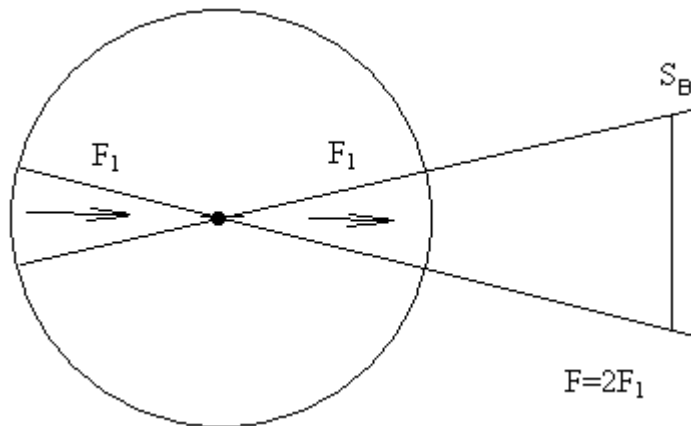


Рис. 5.

Солнце через Землю перекачивает Эфир. За счет того, что Эфир увлекает своим движением Землю в сторону Солнца, происходит смещение Земли в сторону Солнца, возникает ощущение притяжения Земли Солнцем. Аналогично происходит и с Луной.

Гравитация – поток Эфира и не только. Именно из Эфира сформированы электроны, протоны и нейтроны – основа современной материи. Эфир, аннигилируя в недрах звёзд и планет, переходит в другое агрегатное состояние-СВЕТ, что и является источником энергии звёзд. Именно в этом причина того, что недра планет раскалены. Эфирные потоки внутри вещества формируют межатомные и межмолекулярные связи.

Если мы в точку равенства гравитационных потоков Солнца и Земли, поместим материальный объект, допустим Луну, и если центр тяжести Луны постоянно будет находится на линии соединяющей центры тяжести Солнца и Земли, то Луна никогда не упадет на землю. Даже если мы приложим к луне силу, что бы приблизить её к земле, то чем ближе к Земле мы будем приближать Луну, то тем большее усилие мы будем прилагать. Нам будет казаться, что взаимодействие Луны с Солнцем будет увеличиваться, а Луны с Землей уменьшаться. В действительности это не так, просто чем ближе к Земле будет Луна, тем более плотный поток между Землей и Солнцем будет на неё действовать, и соответственно, более плотный поток рождает и большую силу.

Разломы и сдвиги земной коры по разломам, провоцирует гравитационное взаимодействие Земли с Солнцем и Луной. И если гравитационное взаимодействие с Солнцем выгибает земную кору от центра Земли, то взаимодействие с Луной, наоборот, прижимает земную кору к центру Земли. Земная кора постоянно деформируется и за миллионы лет сформировались тектонические разломы земной коры.

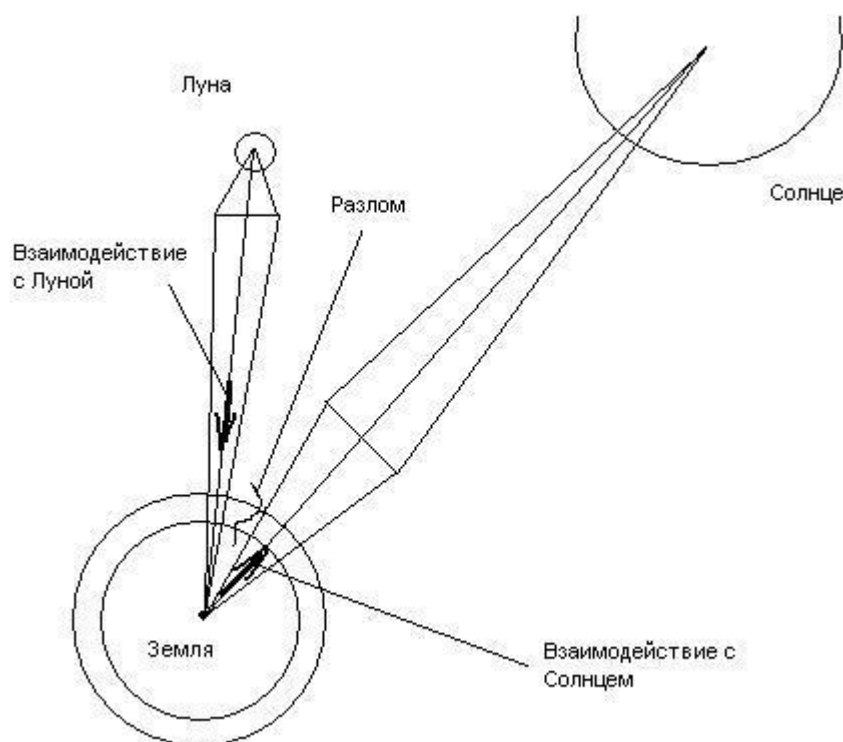


Рис. 6.

Сдвиг земной коры может спровоцировать и гравитационный удар.

Как известно солнечное ядро состоит из гелия, вернее из ядер гелия. Солнечное ядро состоит из протонов и нейтронов, т.к. на орбитах ядер гелия нет электронов. Это сверхплотная материя, но термоядерные процессы, которые происходят в ядре, разрывают это ядро и часть ядра достигает видимой поверхности Солнца, это и есть темные пятна на Солнце, т. к. протонно-нейтронная масса поглощает световую энергию и кажется темной, хотя её температура превышает температуру поверхности Солнца. Это показано на Рис. 7.

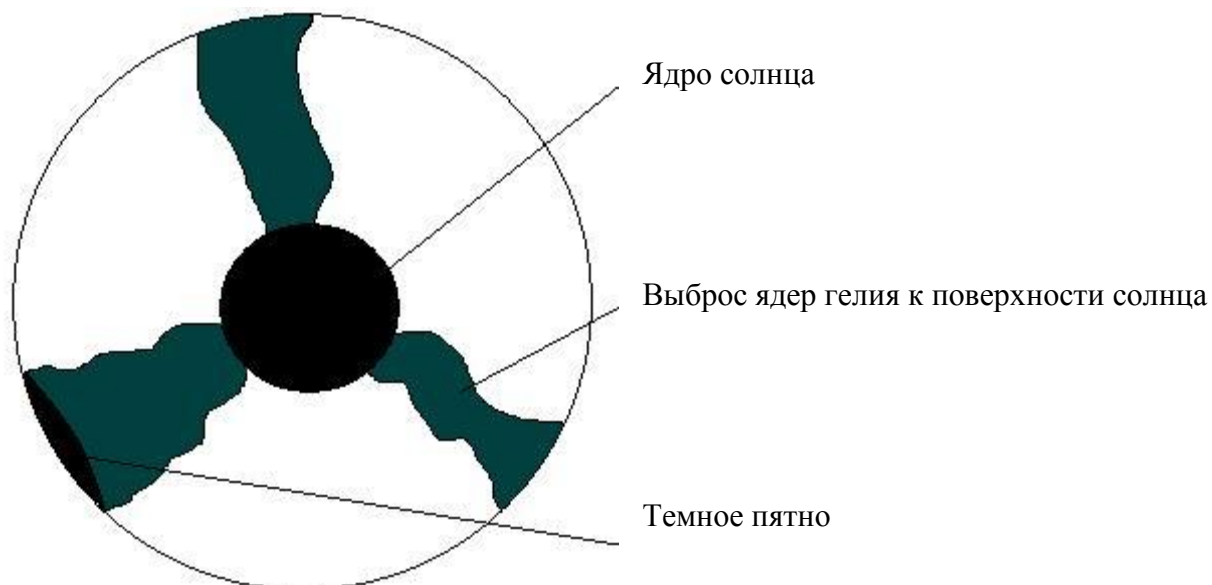


Рис.7

Когда выброс из ядра Солнца достигает поверхности Солнца и эта масса оказывается на луче соединяющем центры тяжести Земли и Солнца, практически мгновенно увеличивается гравитационный поток от Земли к Солнцу, сила воздействующая на Земную кору увеличивается также мгновенно и многократно. Происходит гравитационный удар, который может вызвать землетрясение. А в случае как показано на рис. 6, землетрясение вероятно на 100 %, т.к. отток энергии от Земли к Солнцу, провоцирует приток от Луны к Земле, что также увеличивает силу взаимодействия Луны с Землей и увеличивает силу действующую на земную кору направленную к центру Земли.

Теперь нужно разобраться, как же движутся встречные потоки СВЕТА и Эфира.

Свет движется от солнца в двух направлениях(по винтовой конусной траектории и сам конус вращается), за счёт этого и нагнетается Эфир к центру звёзд, в пределах определенного телесного угла. По моим данным телесный угол равен 2%. Всего у каждого материального объекта 50 таких секторов.

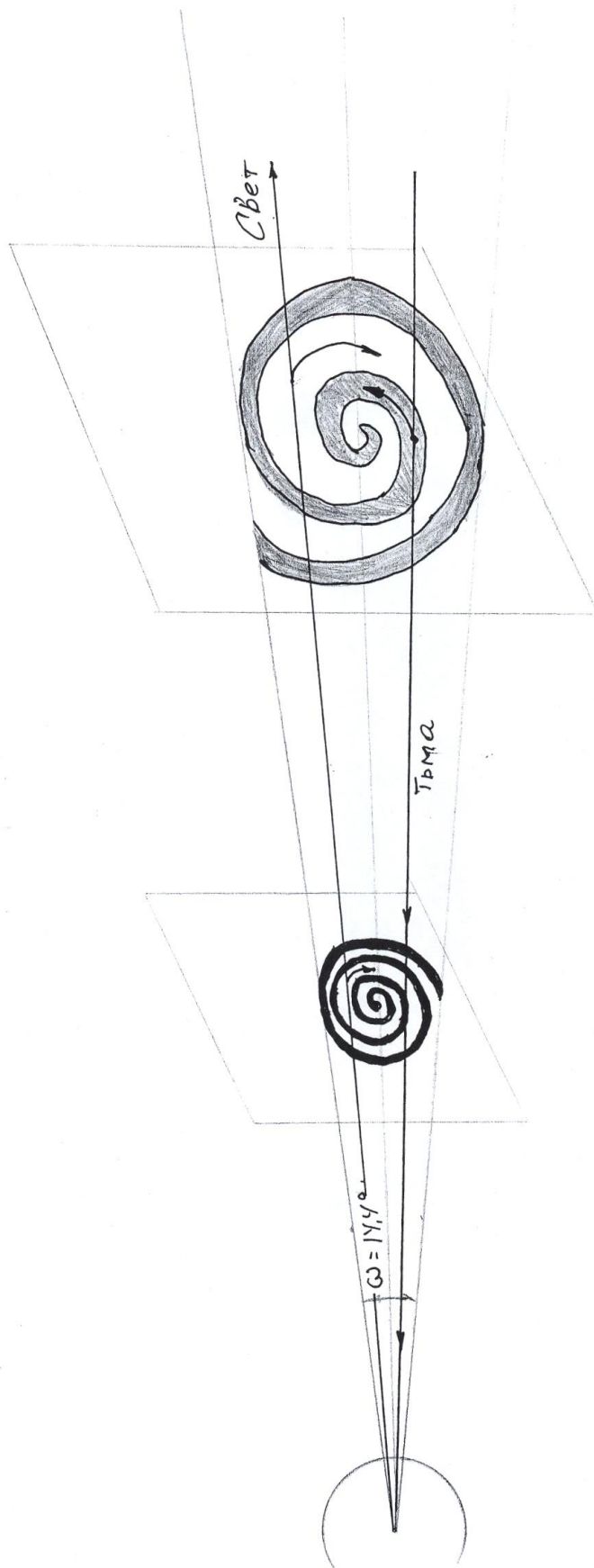


Рис.8

Как видно из рис. 8 потоки СВЕТА и Эфира не оказывают воздействие друг на друга. Чем ближе к материальному объекту, тем выше плотность СВЕТА и Эфира. Основная

задача звезд Вселенной переработать Эфир в СВЕТ. И этот процесс носит название аннигиляция.

На основании выведенной формулы силы гравитационного взаимодействия можно определить ускорение на поверхности любой планеты солнечной системы, соответственно, и силу тяжести. Исходя из того, что в точке равенства гравитационных потоков, ускорения формируемые Солнцем и Землёй, каждой в свою сторону, будут равны, то можно определить ускорение, формируемое Землёй в точке взаимодействия потоков, а потом и ускорение на видимой поверхности Солнца и оно будет равно $242,2 \text{ м/сек}^2$. Ускорение на поверхности планет солнечной системы будет равно: Юпитере= $24,8 \text{ м/сек}^2$, Сатурне= $10,67 \text{ м/сек}^2$, Венере $8,6 \text{ м/сек}^2$, Меркурии $3,58 \text{ м/сек}^2$, Марсе $3,95 \text{ м/сек}^2$, но, парадокс, на Луне ускорение свободного падения будет равно $19,62 \text{ м/сек}^2$.

Доказательства достоверности научной идеи.

Для доказательства достоверности научной идеи могу привести экспериментальные данные, полученные современной наукой.

1. Восьмилетний эксперимент по формированию плазменного кристалла на орбитальной космической станции. В условиях, когда масса Земли не оказывает влияния на формирование гравитационного потока другой массой (в так называемой условиях невесомости), то гравитационные потоки могут сформировать монолитный материальный объект, в данном случае плазменный кристалл.
2. Необъяснимая потеря мышечной массы человеком на орбитальной станции, даже при условии интенсивных тренировок, позволяет предположить то, что для существования человеческий организм подпитывается Эфиром и СВЕТОМ, но т.к. в космосе их потоки значительно меньше, чем на земле, организм использует мышечную массу для компенсации потери энергии в космосе по сравнению с земными условиями.
3. Важное значение в данном случае приобретает критическая масса ядерного заряда. Ядерный взрыв на поверхности земли, предполагает иметь определенную массу Урана – 238. В космическом пространстве критическая масса будет другой. И если она будет больше чем на Земле, то можно будет с уверенностью говорить, что гравитационные потоки, формируемые Землей, повышают внутреннюю энергию ядерного заряда, что и позволяет уменьшить критическую массу в условиях Земли. Если критическая масса, в космическом пространстве, ядерного заряда будет меньше, чем на Земле, то это позволит сделать вывод, что Земля отбирает часть внутренней энергии ядерного заряда.
4. В качестве доказательства можно использовать и возможность научного расчета места и времени землетрясения, ориентируясь положениями Земли, Солнца, Луны и др. планет, а также учитывая темные пятна на Солнце.
5. В качестве доказательства можно использовать научные данные о том, что Юпитер испускает в окружающее пространство энергии значительно больше, чем получает от Солнца, а также то что ядро Земли имеет высокую температуру, а Солнце светит миллиарды лет.

6. В качестве доказательства можно использовать то, что во Вселенной, начиная от электрона и заканчивая Галактиками, все движется, а на это нужна энергия.
7. Основным доказательством существования потока темной энергии является неудавшийся эксперимент американских ученых по развертыванию так называемого «солнечного паруса». Ученые считают, что поток световой энергии развернет «солнечный парус» от Солнца и позволит в будущем, создать космические аппараты, которые будут двигаться от Солнца. В действительности это невозможно осуществить, по той причине, что поток Эфира к Солнцу, намного мощнее, потока энергии от Солнца. «Солнечный парус» будет развернут в сторону Солнца и движение можно будет осуществить, только в сторону Солнца.
.
8. В качестве доказательства можно использовать и факт внезапной потери высоты международной космической станцией. В момент, когда выброс из солнечного ядра оказывается на луче соединяющем центры тяжести Солнца и Земли, происходит максимальный отток темной энергии от Земли к Солнцу, что в свою очередь способствует увеличению притока темной энергии к Земле, и как следствие увеличивается сила взаимодействия между международной космической станцией и Землей. Станция соответственно потеряла высоту, что и было зарегистрировано в декабре 2004 года. Увеличение же притока темной энергии к Солнцу с помощью планет солнечной системы, позволяет солнцу регулировать свою активность.
9. В качестве доказательства можно использовать и следующий эксперимент. Взвесим одну и ту же массу на пружинных весах в момент наибольшей и наименьшей солнечной активности. Весы зафиксируют массу большую в период наибольшей солнечной активности.

Область научного и практического значения.

Данная научная идея имеет неограниченное научное и практическое применение. Начиная от создания летательных аппаратов и заканчивая решением продовольственной проблемы. Эфир и СВЕТ – основа современной материи неисчерпаемый источник энергии для человечества.

Формула научной идеи.

Предполагается, что гравитация представляет собой поток Эфира, формируемый потоком СВЕТА.